

Rita Larje

## Stora Karlsö – tidernas ö en kulturhistorisk pärla med forskningspotential

För att vara ett så litet område har Stora Karlsö ovanligt många spännande förhistoriska spår. Från en hög punkt på ön kan man göra en visuell tidsresa från mesolitikum (mellanstenåldern) för ca 9500 år sedan och få glimtar av alla förhistoriska och historiska stadier upp till i dag. Förhistorien uppträder som på en amfiteater när man från Ancylusvallen ovanför Norderslätt vänder sig mot norr och blickar ut över ön. Stora Karlsö kan verkligen göra anspråk på benämningen ”tiderna ö”.

Spår av Gotlands äldsta innevånare är funna på Stora Karlsö och ön har genom årtusendena varit påverkad av människor. Av benfynd i det mäktiga kulturlagret i grottan Stora Förvar kan vi se att för ca 9000 år sedan uppehöll sig hela familjer, vuxna och barn, på ön, något som inte skulle ske igen förrän det byggdes en fyr på Västerberget i slutet av 1800-talet och fyrfamiljerna flyttade in. Stenåldern vet vi en del om genom den arkeologiska undersökningen av Stora Förvar, det mesta av kulturlagret avsattes under den perioden. Men ön har också två stora och två mindre bronsåldersgravar. Stora Karlsö bör ha varit en plats av stor betydelse eftersom det investerats i så kostsamma anläggningar.



Järnålderns lämningar skapar frågor som är svåra att besvara. På ön finns ett stort antal gravar i form av rösen och stensättningar. Alla kända gravar med markering ovan jord (ett 60-tal) har undersökts, de flesta 1889 av Fredrik Nordin och några få på 1930-talet av Bror Schnittger och Hanna Rydh. Från 1889 års utgrävning finns bara en fältrapport. 1931 kom boken ”Stora Karlsö under forntiden” där Rydh också presenterar dateringar av de järnåldersgravar som innehöll daterbara föremål. Hon kommer fram till att många av gravarna anlagts under perioden 200-400 e.Kr. men att det finns exempel på sekundära gravsättningar som troligen ska dateras till vikingatid. Skelettmaterialet i gravarna blev olyckligt nog inte analyserat. Olika omständigheter gjorde att skeletten senare blandades ihop på ett irreversibelt sätt och förlorade alla uppgifter om gravnummer. Men en undersökning av skelettbenen ”i klump” som gjordes av osteologen Hanna Sundeen 2005 visar att gravarna var resta över män, mestadels unga och ca 170 cm långa.

I boken om Stora Karlsös forntid beskriver Hanna Rydh också ingående en kvadratisk stensättning med ett spektakulärt innehåll av föremål som kunde dateras till tiden för Kr. f.

Ingående beskrivning får också hennes undersökning av en annan fornlämningstyp. I Norderhamn finns 12 båtformade nedsänkningar omgivna av vallar. En totalundersökt svacka och provschakt i två andra gav Rydh underlag för att tolka fornlämningarna som båtgravar, en tolkning som dock kritiserats. Men fakta talar för att i svackorna döljer sig gravar som genom sina föremålstyper och artsammansättning av djurben kan dateras till vikingatid. Svackorna tolkas av andra som s.k. båt-lämningar, en anordning för att dra upp båtar i skydd. Den tolkningen kan också ifrågasättas. Utnyttjandet som båtuppdragningsplatser måste ha skett senare än vikingatid, men ligger då opraktiskt långt från stranden.

Inte bara i Norderhamnsområdet utan också i Suderhamn finns ett stort antal rösegravar och båt-svackor.

Det stora antalet gravar förutsätter en ganska stor levande befolkning. Om denna befolkning bott på ön måste de ha lämnat spår efter sig, boplatzlämningar, men några spår av permanent boende hade man inte hittat. För att försöka lokalisera sådana eventuella aktivitetsytor gjordes Bertil Almgren och Elisabeth Almgren-Aiken 1973-81 en arkeologisk undersökning i Norderhamnsområdet. Samtidigt undersökte man orörda delar av kulturlager vid Stora Förvars mynning, för att se om de verkligen var orörda. Båda undersökningarna gav spännande fynd men blev tyvärr bara publicerade som preliminära mindre rapporter. Men det man fann i Norderhamn var en aktivitetsyta som antydde hantverk och handel. Föremålsfynd från undersökningen utanför Stora Förvar pekade mot vikingatid.

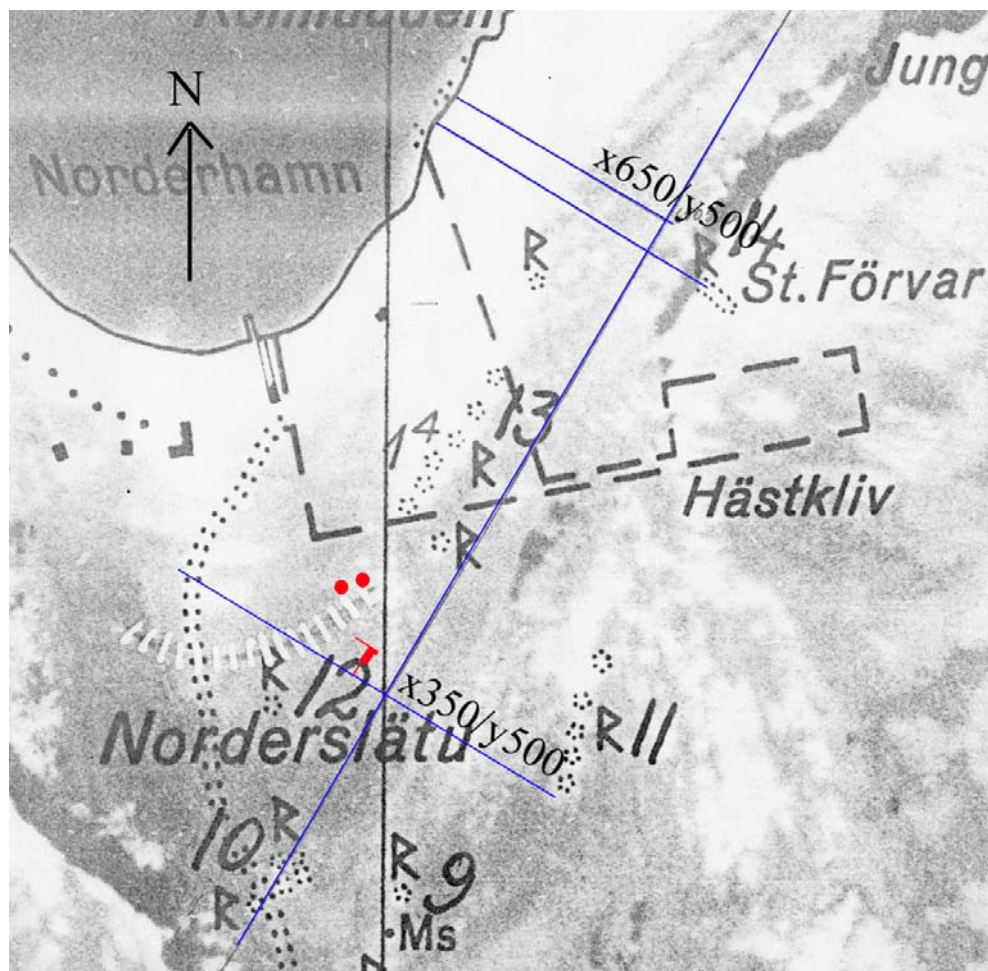
Data från den av Bertil Almgren och Elisabeth Almgren-Aiken ledda arkeologiska undersökningen finns nu, efter att fyndmaterialet registrerats och fältanteckningar tolkats, tillgängliga för förnyad analys. Uppgifterna finns i en rapport från Läns museet på Gotland:

Kulturspår på Stora Karlsö  
RAÄ 217, RAÄ 222, RAÄ 138  
Stora Karlsö 1:4, 1:3  
Eksta socken  
Gotland  
Arkeologiska undersökningar 1973 – 1981  
Läns museet på Gotland dnr: 0871-2006, 0176-2006

*Jenny Örjestad i samarbete med Elisabeth Almgren-Aiken,  
Hanna Sundeen, Jessica Larsson och Petter Åkeson  
2007-2008*

Nedan följer dels en kort sammanfattning av rapporten och dels bilagorna i ett något reviderat skick. I Gotländskt Arkiv 2007 har Jenny Örjestad i en artikel, ”30 år gammalt undersökningsmaterial åter i ljuset”, presenterat fyndmaterialet med en delvis ny tolkning. Texten är till stora delar densamma som i rapporten men beskriver bara undersökningen på Norderslätt, inte utgrävningen utanför Stora Förvar. I denna sammanfattning har bilagorna fått samma numrering som i Läns museets rapport. Samtliga illustrationer utom fotot av gravarna på sid. 1 och fotot av guldringen på sid.7 är också hämtade ur Läns museets rapport. **Bilaga 10** innehåller rapportens lista över använda källor.

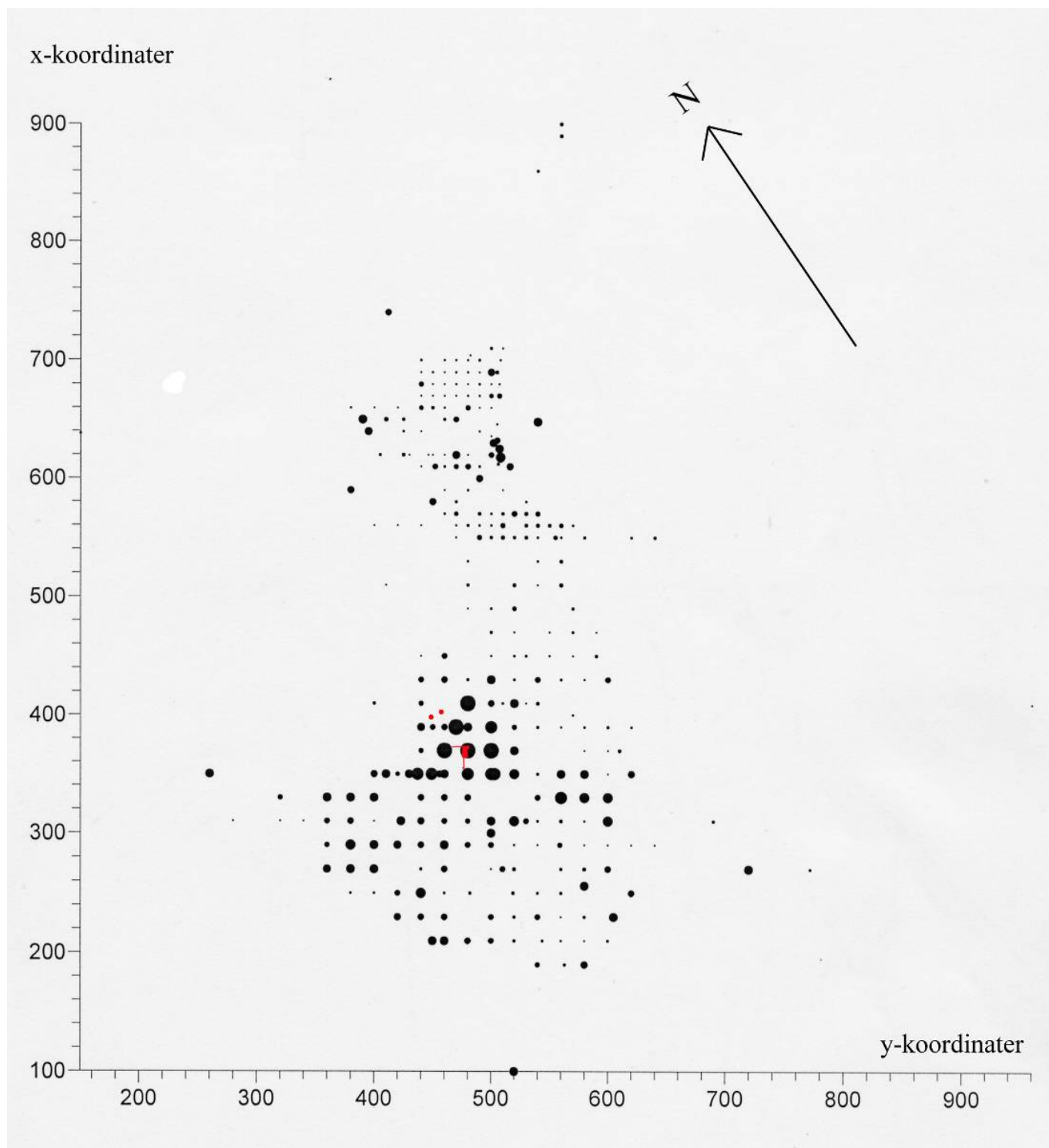
I rapporten beskrivs hur fältarbetet utfördes. Ett koordinatsystem lades upp med utgångspunkt från en betongplatta, ca 150 m öster om fiskeboden Mosebod. Koordinatpunkten x650/y500 ligger 117,4 m från punkten på betongplattan. Detaljer finns i rapportunderlag och planritningar.



Norderhamnsområdet på förstorat utsnitt av Ekonomiska kartan tryckt 1941. Schakt 1–3 är rödmarkerade. De blå linjerna är baslinjer i koordinatnätet som upprättades för undersökningarna. På kartan syns den solfjäderformade raden av de förmodade båtlänningarna

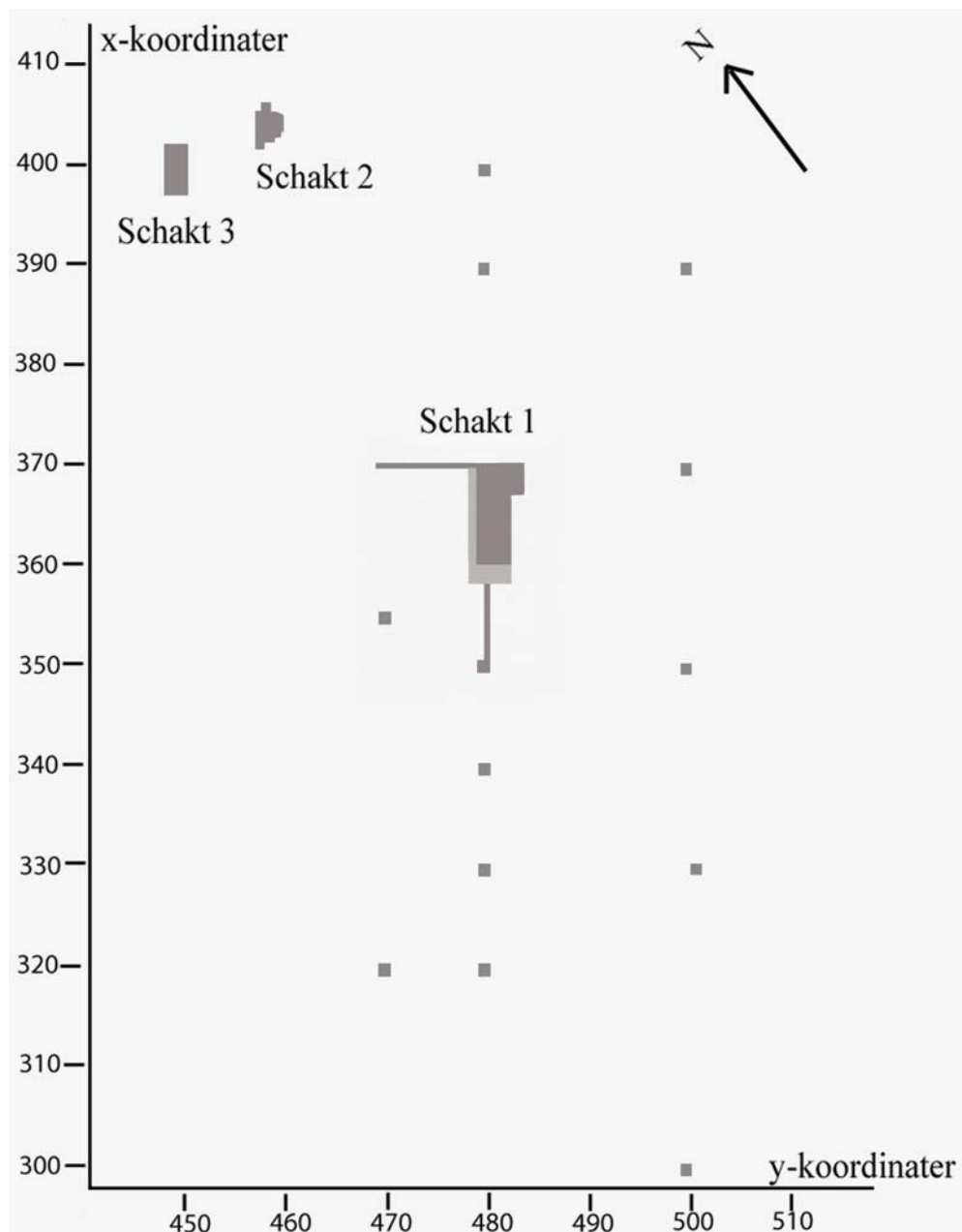
1973 gjordes en fosfatkartering där prov i allmänhet togs på var 5:e meter. Resultatet av fosfatanalysen (värden över 100) var sedan avgörande för var man tog upp provgropar. I samband med fosfatkarteringen på Norderslätt gjordes också provtagning i tre av Norderhamnsområdets grottor: Lilla Förvar, Sjörovarns grotta och Jungfruhålet.

Uppgifter kring karteringen och resultat av fosfatanalysen finns i **Bilaga 1** och fosfatkartan presenteras här nedan.



Utifrån den fosfatlista (bilaga 1) som finns med i Almgren-Aikens rapportunderlag upprättades en fosfatkarta. Vid karteringen togs vissa prover vid samma koordinater, men på olika djup. Kartan visar endast de högsta värdena från varje provpunkt. Prickarnas storlek anger intervall mellan 0 och 200 fosfatgrader. De röda markeringarna visar läget för de undersökta schakten 1–3. Karta Ove Cederlund och Jenny Örjestad. Från Rapporten Kulturspår på Stora Karlsö.

1974 undersöktes 12 kvadratmeterstora provgropar längs baslinjerna y480 och y500 samt två gropar för jämförelse vid baslinje y470. Med utgångspunkt från resultaten från provgropar och fosfatkoncentration valde man ett område mellan x370 och x350 längs baslinjen y480 för en större undersökningsyta, benämmt schakt 1 i Läns museets rapport. Här pågick utgrävningsarbete mellan 1975 och 1981. Totalt undersöktes ca 60 m<sup>2</sup>. På kartan kan man se att schakt 1 ligger strax norr om ett dussintal markerade långsträckta vallar. Det är de tidigare nämnda båtformade svackorna (RAÄ Eksta 218-219) som allmänt kallas "båtlänningar" men som av Hanna Rydh tolkats som båtgravar. Nordost om schakt 1 och raden av svackor undersöktes två av 13 runda gropar (RAÄ 222) som i fornminnesregistret kallas grophus?. Groparna fick beteckningen schakt 2 och schakt 3.



Schaktplan över alla undersökningsområden i Norderhamn



I provgroparna hittade man mest keramik, men också en del metallföremål samt ben från bl a nöt, häst, får och säl. En del av djurbenen var eldpåverkade och kom från både köttrika och köttfattiga kroppsdelar. I de två jämförelsegroparna hittades sex flinfragment, bitar av harts samt svedda och obrända djurben. Föremålsfynden finns förtecknade i [bilaga 8](#) och benfynden i [bilaga 9](#).

Den största mängden keramik, 632 fragment, påträffades i schakt 1. En stor del kan troligen dateras till äldre järnålder (romersk järnålder och folkvandringstid). Keramik från folkvandringstid har en tidstypisk dekor. Folkvandringstida skärvor förekom främst i lager 4 och 5. Bland de oornrade fragmenten kan det finnas sådana från yngre järnålder.



Krukskärvor från folkvandringstid. Foto Jenny Örjestad

### Spridningskarta över keramikfynden i schakt 1.

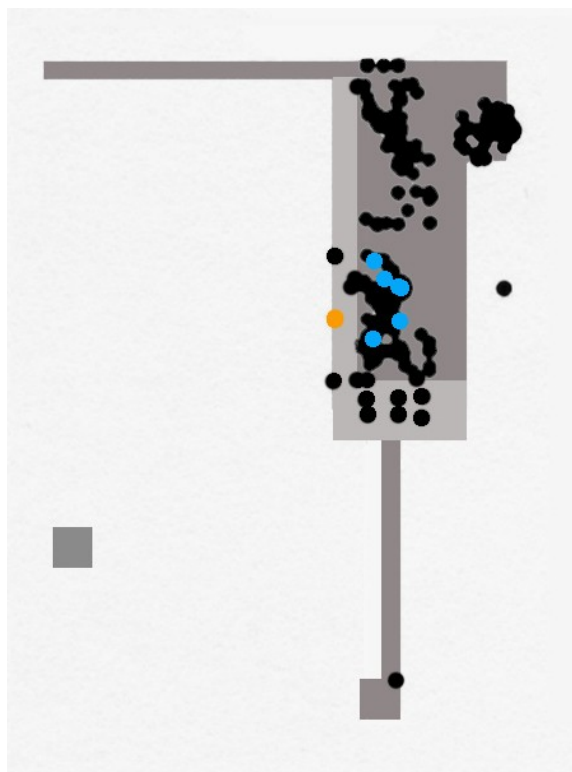
Observera att prickarna bara utmärker koordinatrutorna för kärlfragmenten; en prick kan alltså stå för flera fragment.

**Svarta** prickar – keramik som kan vara från både äldre och yngre järnålder, varav vissa troligtvis från romersk järnålder;

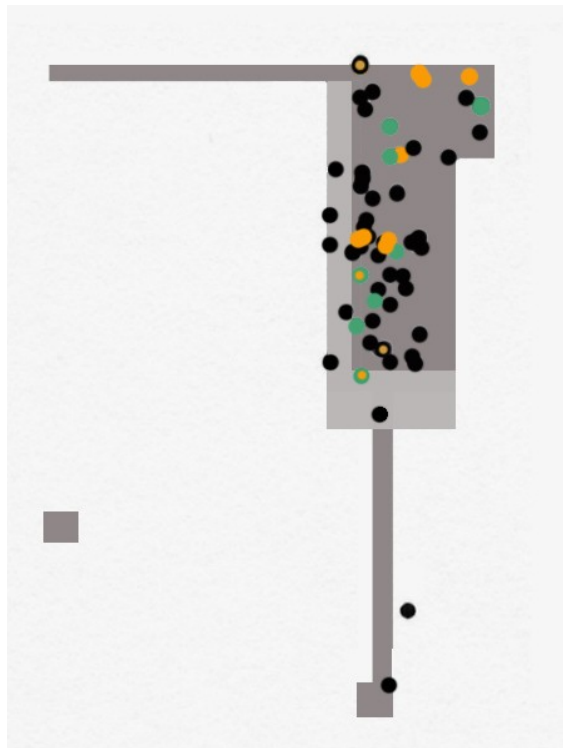
**blå** prickar – keramik från folkvandringstid;

**orange** prick – keramik från stenåldern.

Det ljusare gråa partiet i schakt 1 visar en osäker gräns för schaktutökningen. (Observera att 63 kärlfragment som troligtvis påträffades vid 1975 års undersökning inte hade några koordinat hänvisningar på fynd-påsarna och därför inte finns med på spridningskartan)



I schakt 1 hittades också en del föremål av järn, bl a en medeltida arborstpil som låg direkt under grästorven. I schaktet fanns också en hästkosöm, 10 nitar och ca 30 nit- eller spikfragment, samt 42 bitar slagg eller smältor.



### Spridningskarta över fynd av järn inklusive slagg i schakt 1

Observera att prickarna bara utmärker koordinatrutorna för järnfragmenten; en prick kan alltså stå för flera föremål/fragment.

**Svarta** prickar – järnföremål/fragment;  
**gröna** prickar – nitar/fragment;  
**orange** prickar – slagg/smältor.

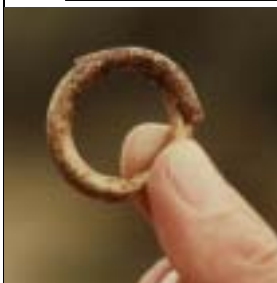
Det ljusare grå partiet i schakt 1 visar en osäker gräns för schaktutökningen. (Observera att 1 järn-fragment och 1-smälta som troligtvis påträffades vid 1975 års undersökning inte hade några koordinathänvisningar på fyndpåsarna och därför inte finns med på spridningskartorna)

Det fanns även några bronsföremål i Schakt 1 men ett av de mer spännande fynden är ett silvermynt av romerskt ursprung. Det är en denar med Faustina den äldres porträtt. Myntet präglades under hennes tid som kejsarinna. Hon dog 176 e. Kr. Mynten användes dock långt efter hennes bortgång.



### Silvermynt – romersk denar

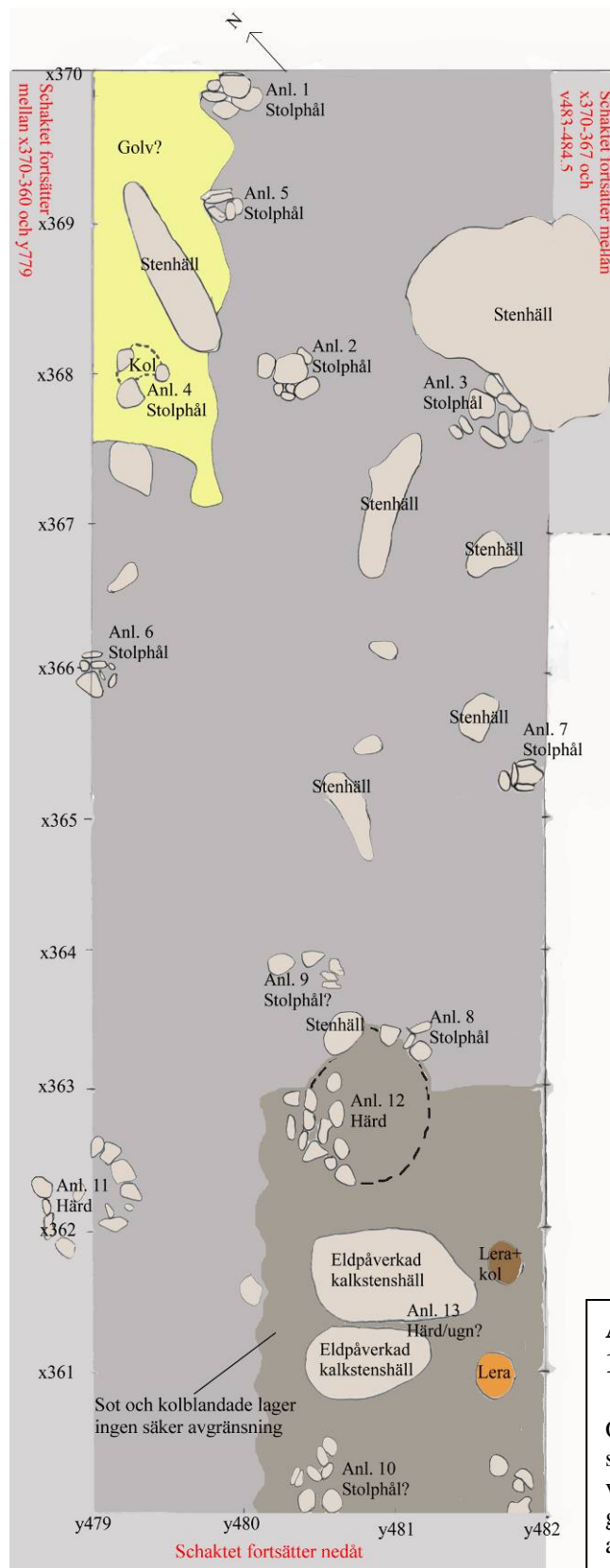
med porträtt av kejsarinnan Faustina d.ä.  
 Foto Kungliga Myntkabinettet Gabriel Hildebrand.  
 Förvaras på KMK.



### Guldspiral, reg. nr 91.

Foto Barend Peuscher  
 Förvaras på Läns museet på Gotland.

Ett annat intressant fynd är en spiralformad ring av 22 karats guld, 4 cm i diameter. I fyndmaterialet finns också två bronsföremål som klassats som vikter.



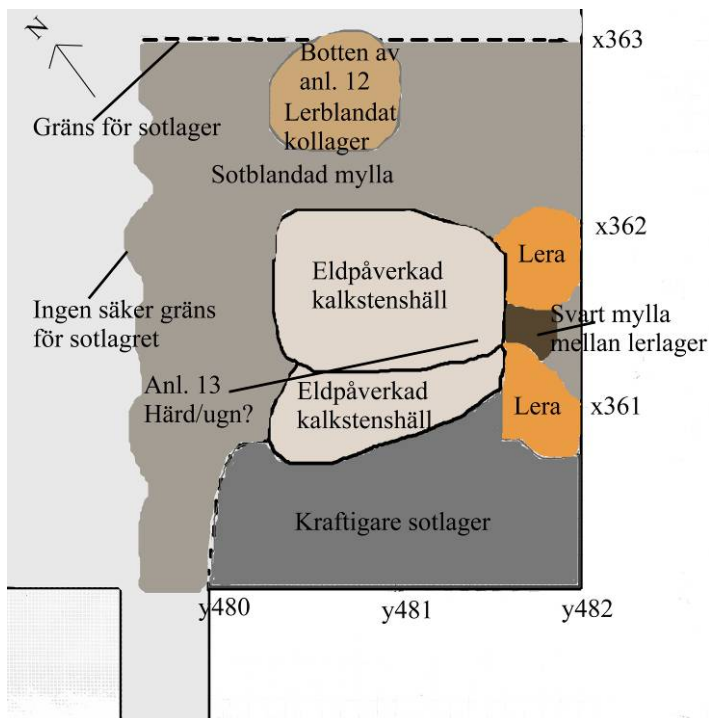
### Anläggningsplan schakt 1, nivå 5 och 6.

Observera att renritningen av schaktet och anläggningarna kan vara något förskjutet; detta på grund av svårigheten att passa in alla delar rätt.



I schaktet påträffades därutöver tio konstruktioner som kan tolkas som stolphål och två härdar som låg drygt en meter från varandra. De var ca 0,5-1 m i diameter och bestod av större flata stenar. I och kring härdarna låg en stor mängd brända och obrända djurben. I en av härdarna låg en glasflusspärå med vågbandsmönster som möjligen kan dateras till folkvandringstid. Där hittade man också ett föremål som tolkats som handtaget till en balansvåg men i rapporten fått en annan tolkning; en amulett i form av en spjutspets.

Strax söder om en av härdarna, anl. 12 låg två större eldpåverkade kalkstenshällar och öster om dessa låg ler- och kolblandade lager. Runt härderna, lerlagret och kalkstenshällarna fanns ett sotlager. Söder om kalkstenshällarna var sotlagret ännu kraftigare. Detta område fick anläggningsnummer 13. I schaktet i övrigt påträffades en hel del skörbränd sten.



Detaljplan över anläggning 13, schakt 1, nivå 7.



**Pärå från folkvandringstid?**

Reg. nr. 440  
Foto Jenny Örjesta



**Amulett?**

Reg. nr 463.  
Foto Jenny Örjesta

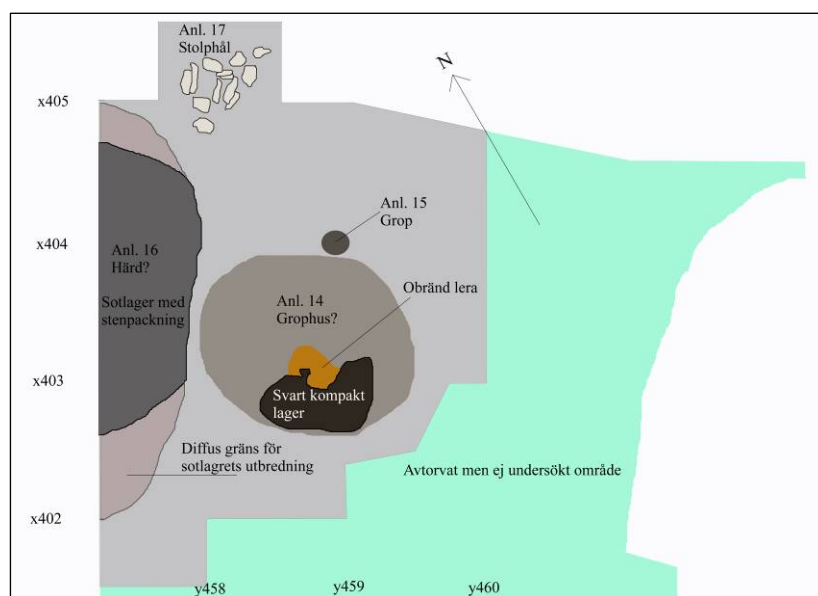
Schakt 2 togs upp i en av de 13 groparna (RAÄ 222) närmare stranden. Här fick man fram delar av en stenpackning med ett sotlager (Anl.16), ett stolphål (Anl. 17) och en grop (Anl.14) som var ca 1,6 m i diameter och 2 dm djup. Gropen var fylld med grov svart och sandblandad mylla, med ett kompaktare sotlager i gropens botten i den sydvästra delen. I det svarta lagret låg bl a en järnten, lerklining, kol, svedda och obrända djurben samt skörbränd sten. Fynden i övrigt domineras av olika järnföremål som nitar, fiskekrok och en kniv. Ett litet föremål som förmodligen är en muskötkula och ett litet bronsfragment påträffades också .

Alldeles intill och nordöst om gropen påträffades en mindre grop (Anl. 15). Fyllningen bestod av fet svart mylla och obrända ben.

Anl.16 som endast delvis frilades kan möjligen tolkas som en härd. Fynden i den sotiga myllan i stenpackningen var till största delen nitar och nitfragment, ett benfragment med ornamentik, nätsänken, brända och obrända djurben samt två föremål av korall.

Strax norr om Anl. 14 fanns ett 0,6×1,0 meter stort stolphål (Anl. 17) skott med kantställda kalkstenar. Det hade tydlig kvadratisk form. Intill stolphålet påträffades nitar/spikar, kolbitar, brända och obrända ben samt en orange glaspärla med möjlig vendeltida datering, alltså yngre än folkvandringstid..

I hela schakt 2 hittades sammanlagt 45 nitar, 18 fragment av nitar och 114 fragment av möjliga nitar. Vidare fanns 12 järnföremål, 7 spikar eller spikfragment, 77 järnfragment samt 3 bitar slagg eller smältor.



Anläggningsplan schakt 2, nivå 3. Observera att y-linjen är förskjutet 11 cm åt vänster så att exempelvis y460 egentligen är y459,89.



Ornerat och bearbetat ben, möjligen skena till en kam. Reg.nr 293. Foto Jenny Örjestad

Schakt 3 drogs rakt igenom en andra grop (Anl. 18), ca 10 meter sydväst om Anl. 14 schakt 2. Här var fynden betydligt färre och bestod av två järnfragment, ett nätsänke, en bit bränd lera och två knappar av modern härkomst. Det finns inga uppgifter om kulturlager eller andra konstruktioner.

Vad är det för aktiviteter som bedrivits i Norderhamn och när? Fynd av mynt, betalningsguld (ringen) och bronsvikter pekar mot någon sorts handelsplats. Båtnitar och nitfragment är en dominerande fyndkategori och skulle enligt kulturgeografen Dan Carlsson indikera ett förhistoriskt hamnläge. Fynd av slagg och järnsmältor och något som kan vara fragment av gjutformar kan vara spår av metallhantverk. De få föremål som tillåter en datering talar för äldre järnålder, företrädesvis folkvandringstid.

Det vi möjligen har hittat är alltså spåren av en hamnplats där man handlade med hantverksprodukter som delvis också tillverkades på ön – och det så tidigt som under folkvandringstid. De många gravarna i Norderhamn och på Norderslätt har i många fall daterats till samma period. Vill man även få in de båtformade svackorna i hamnresonemanget stöter man på ett problem. De tre undersökta svackorna är gravar och kan genom fynd och djurbenens artsammansättning dateras till vikingatid. Om svackorna skulle vara båtfläckningar utgrävda i dessa gravar kan de inte vara äldre än låt oss säga medeltid.

Det finns fler indikationer på aktivitet under vikingatid. Två av de 7 gravrösen på samma strandvall i Norderhamn har använts för sekundära begravningar som kan dateras till vikingatid. I det ca 50 cm tjocka lager av dumpmassor som skottades ut utanför Stora Förvar vid utgrävningen på 1800-talet hittades bl a flera fragment av gjutformar till vikingatida spännen.



Gjutformar till vikingatida spännen, hittade vid grottan Stora Förvar.  
reg.nr 44,46. Foto Göran Ström.

Undersökningen 1973 utanför Stora Förvar gav ett positivt svar på frågan om det fanns orörda kulturlager kvar här. Dessutom gav "dumphögarna" viktiga fynd. I de två schakten kunde man spåra och dokumentera den "arkeologiska" lagerföljden. En redogörelse för undersökningen av Elisabeth Almgren finns i [bilaga 2](#), listor över registrerade fynd i [bilaga 6](#) och en lista över benfynd i [bilaga 7](#). [Bilaga 3](#) visar foton från utgrävningen utanför grottan och [bilaga 4](#) visar var utgrävningen gjordes.

En fråga som inte besvaras av de arkeologiska undersökningar som gjorts på ön är var de människor bodde som svarade för den tidvis livliga aktiviteten på ön. Och om stenåldersmänniskorna inte bodde i grottan, var hade de då sitt tak över huvudet? Meningarna går isär bland arkeologer huruvida Stora Förvar var en permanentbostad eller en säsongsvis utnyttjad slaktbod för säl. Stolphålen i schakt 1 kan inte användas för att rekonstruera husbyggen. En utvidgning av utgrävningssytan skulle förmodligen avslöja fler stolphål och ge en bättre grund för tolkning. Åretruntbostäder bör ha varit så pass stabila att de lämnat spår. Sommarbodnar var kanske av enklare slag. Frågan om permanent kontra säsongsvis

boende väntar på att bli belyst och gärna också löst. Ju mer man funderar desto fler blir frågorna. Den omfattande stenbrytningen av röd ”karlsömarmor” på Suderslätt under medeltiden (troligen ca 1200-1300) bör ha medfört någon form av säsonsboende. Hittills har man inte funnit spår av husgrunder eller liknande. Det är först från 1830-talets blomstrande fiskeläge vi har spår av bebyggelse. Två fiskebodas finns fortfarande kvar i Norderhamn.

Ett angeläget forskningsprojekt vore att, med nu tillgängligt fyndmaterial från Norderhamn som underlag, söka ytterligare kunskap som belyser hur Stora Karlsö nyttjats under framförallt järnålderns olika skeden. De många gravarna talar sitt tydliga språk om förekomst av stabil bosättning. Gravfältet i Suderhamn har till och med fler gravar än Norderhamn. Och också här finns båtformade svackor i strandklappern.

## **Bilagor**

1. Fosfatkartering (Staffan Jennerholm) och fosfatanalys (Olov Arrhenius) Stora Karlsö 1973-1974.
2. Rapport rörande provundersökning av kulturlager utanför grottan, Stora Förvar, Stora Karlsö 1:3 Eksta sn. Gotland, sammanställd av Elisabeth Almgren-Aiken.
3. Foto 1 och 2. Utgrävning vid Östhögen, Stora Förvar 1973.
4. Undersökningsytor (parceller) i grottan Stora Förvar. (Schnittger & Rydh 1940:23.)
6. Reviderad fyndlista från kulturlager utanför grottan Stora Förvar (Hanna Sundeen, 2006)
7. Benlista från kulturlager utanför grottan Stora Förvar (Hanna Sundeen, 2006)
8. Reviderad fyndlista från boplatsoområdet i Norderhamn (Jenny Örjestad, 2007).
9. Benlista från boplatsoområdet i Norderhamn, (Jessica Larsson och Petter Åkeson 2008).
10. Rapportens källförteckning.